



ARCAL

**ACUERDO REGIONAL DE COOPERACION PARA LA PROMOCION DE LA
CIENCIA Y LA TECNOLOGIA NUCLEARES EN AMERICA LATINA Y EL
CARIBE**

**INFORME ANUAL EVALUATORIO DE LAS ACTIVIDADES
DESARROLLADAS EN LA PAGINA WEB DEL PROGRAMA ARCAL**

21-18 DE JUNIO DE 2002

ORA 2002-10



Comisión Nacional de Energía Atómica

150.100-ARCAL-17/02

BUENOS AIRES,

11 JUL 2002

Sra. María ZEDNIK
Coordinadora de Proyectos Regionales
Sección América Latina
OIEA, Viena, Austria

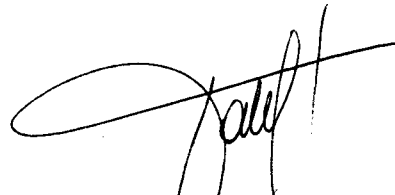
Estimada Señora Zednik:

Tengo el agrado de dirigirme a usted con el fin de adjuntarle el Informe Anual Evaluatorio de las actividades desarrolladas en la página Web del Programa ARCAL, durante el período 21 de junio de 2001 al 18 de junio de 2002.

En las tablas adjuntas del análisis, realizado por las Sras. Graciela FODRINI, Clara SOTERAS y Laura BAEZ, pueden observarse las cifras de usuarios que consultaron la página, así como los nombres de los países desde donde se efectuaron las principales consultas. En ese sentido cabe destacar la importancia de la Web-ARCAL que a pesar de estar incompleta su información es una eficaz herramienta de consulta y difusión.

La saludo atentamente,

CNEA Depto. Org.Int. G.F.



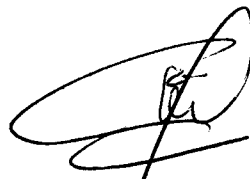
Prof. Cesar Tate
Coordinador Nacional
Proyecto ARCAL

Informe Anual Evaluatorio de las actividades desarrolladas a través de la Web del Programa ARCAL, desde el 21 de junio de 2001 al 18 de junio de 2002.

- 1) Item 404. Los Errores 404 son pruebas que hacen los hackers para encontrar un hueco y entrar en la misma y efectuar infructuosamente modificaciones al sitio (cmd.exe, root.exe, robots.txt). El número demuestra que los hackers han tratado de afectar el sitio en repetidas oportunidades.
- 2) Se eliminaron de los datos los números de IPs de las máquinas de usuarios que trabajan en la Web, para que el resultado sea más cercano a la realidad.
- 3) El programa muestra que entraron en el sitio 12.677 usuarios. Si se divide 12.677 por 365 días (período evaluado) se obtiene un promedio estadístico general de 34 visitantes por día.
- 4) Del total de visitantes 2.903 entraron a la página principal, 1.095 a la página de las instituciones, 687 a la de los proyectos y 642 a la de los documentos.
- 5) Los directorios más asiduamente consultados fueron: Información sobre Argentina, México y los documentos de los países y de la Secretaría del Programa en el OIEA. Entre ellos se puede mencionar a los más consultados:
 - 9905-b.pdf (Manual de Procedimientos),
 - Ideas.pdf (OCTA 2001),
 - Anual-99.pdf (Informe Anual de 1999 de México),
 - Anual-00.pdf (Informe Anual de 2000 de Uruguay).
- 6) En la tabla de Usuarios asiduos, el reporte pone solo los números IP de usuarios. Para saber de donde provenían se usó el comando TRACERT que muestra cual es la ruta por donde fue pasando la información para llegar a esa máquina. En algunos casos se puede identificar perfectamente de donde eran, y en otros sólo muestra el camino pero no se llega al destino final.

Donde dice "fuera de Argentina", por ejemplo, se pudo saber que fueron usuarios que pasaron por servidores de EEUU. Esto no quiere decir que son de EEUU, es solo un punto del camino y no el destino. En algunos casos para llegar a la Web ARCAL, como ser España, Austria, Francia y México se utilizan servidores de EEUU.

Los principales usuarios en este período fueron: Argentina, Colombia, Austria, España, México, Brasil, Chile, Perú, Francia y la International University de Florida (USA).
- 7) Asimismo se han recibido una veintena de consultas, todas provenientes de la Región y no de Argentina, sobre temas variados relacionados con el contenido de la web-ARCAL (Instituciones, Becas, Cursos o Entrenamientos varios, Protocolos, Proyectos).



Graciela Fodrini
Clara Soteras
Laura Baez



Reporte anual

ARCAL

ACUERDO REGIONAL DE COOPERACIÓN PARA LA PROMOCIÓN DE
LA CIENCIA Y TECNOLOGÍA NUCLEARES
EN AMÉRICA LATINA Y EL CARIBE

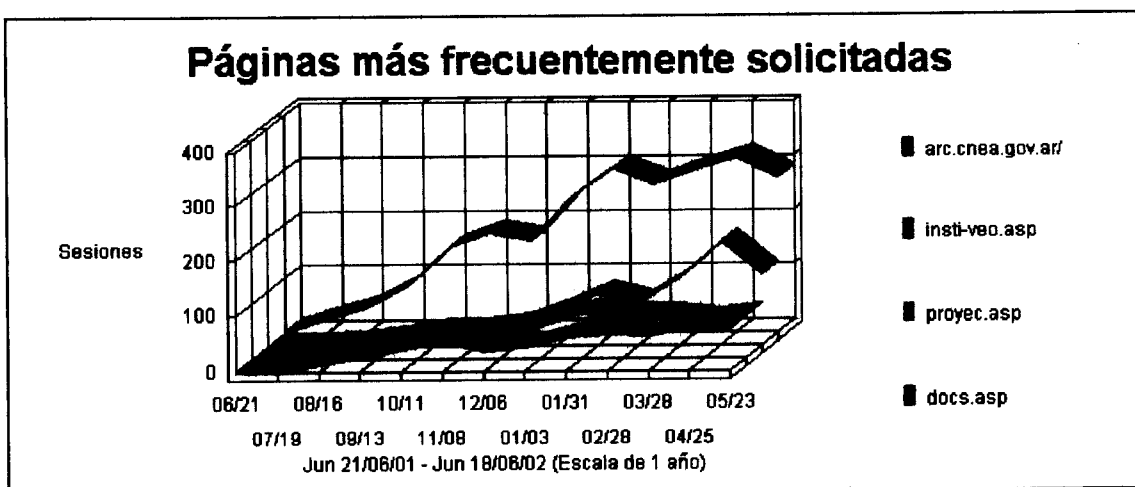
Estadísticas generales

El gráfico de perfil de usuario por regiones muestra la ubicación de origen de los visitantes del sitio Web y ayuda a determinar qué porcentaje de usuarios son nacionales o internacionales. La tabla de estadísticas generales del servidor de Web ofrece una visión general de la actividad del sitio.

Estadísticas generales	
Fecha y hora en las cuales se generó este informe	Miércoles Julio 03, 2002 - 13:22:45
Período	21/06/01 01:25:37 - 18/06/02 10:42:48
Cantidad de aciertos por página de bienvenida	2,903
Can. total de sesiones de usuario	12,677
Promedio diario de sesiones de usuario	34
Duración media de una sesión de usuario	00:11:00
Número de visitantes únicos	8,265
Número de visitantes que visitaron una vez	7,094
Número de visitantes que visitaron más de una vez	1,171

Páginas más frecuentemente solicitadas

El Gráfico de páginas más frecuentemente solicitadas y la Tabla de páginas más solicitadas identifican las páginas más populares del sitio. La información que contienen puede serle útil para determinar cuáles páginas se visualizan con mayor frecuencia para propósitos de comercialización, publicidad, facturación, promoción o diseño.



Páginas más frecuentemente solicitadas					
	Páginas	Vistas	% del total	Sesiones	Tiempo medio
1	ARCAL-OIEA http://arc.cnea.gov.ar/	2,903	16.22%	2,378	00:02:14
2	ARCAL-OIEA http://arc.cnea.gov.ar/instituciones/insti-veo.asp	1,095	6.12%	755	00:01:50
3	ARCAL-OIEA http://arc.cnea.gov.ar/proyectos/proyec.asp	687	3.84%	589	00:01:06
4	ARCAL-OIEA http://arc.cnea.gov.ar/documentos/docs.asp	642	3.58%	536	00:03:40
5	ARCAL-IAEA http://arc.cnea.gov.ar/proyectos/proy-num-a.asp	626	3.49%	212	00:01:10
6	ARCAL-OIEA http://arc.cnea.gov.ar/coordinadores/coord.asp	517	2.89%	447	00:00:58
7	ARCAL-OIEA http://arc.cnea.gov.ar/paises/paises.asp	504	2.81%	441	00:00:59
8	ARCAL-OIEA http://arc.cnea.gov.ar/quees/quees_arcal-a.asp	459	2.56%	408	00:01:10
9	ARCAL-OIEA http://arc.cnea.gov.ar/quees/pcr.asp	419	2.34%	386	00:02:09
10	Object moved http://arc.cnea.gov.ar/coordinadores/cual-coordinador.asp	414	2.31%	224	00:00:22
11	ARCAL-OIEA http://arc.cnea.gov.ar/instituciones/institu.asp	407	2.27%	365	00:01:09
12	ARCAL-OIEA http://arc.cnea.gov.ar/tm/mapa.asp	398	2.22%	357	00:01:11
13	ARCAL-OIEA http://arc.cnea.gov.ar/coordinadores/agentes.asp	389	2.17%	243	00:02:49
14	ARCAL-OIEA http://arc.cnea.gov.ar/coordinadores/nacionales.asp	336	1.87%	313	00:02:54
15	ARCAL-OIEA http://arc.cnea.gov.ar/quees/fases-4.asp	324	1.81%	298	00:02:30
16	ARCAL-OIEA http://arc.cnea.gov.ar/tc/consultenos-a.asp	310	1.73%	288	00:01:29
17	ARCAL-IAEA http://arc.cnea.gov.ar/proyectos/estado-a.asp	269	1.5%	178	00:01:24
18	ARCAL-OIEA http://arc.cnea.gov.ar/proyectos/proyec-03-04.asp	245	1.36%	236	00:07:55
19	ARCAL http://arc.cnea.gov.ar/to/sitios.asp	225	1.25%	200	00:02:53
20	ARCAL-IAEA http://arc.cnea.gov.ar/tmx/tmx.asp	218	1.21%	198	00:01:39
	Subtotal páginas vistas anteriormente	11,387	63.66%	N/A	N/A
	Total archivo de registro	17,897	100%	N/A	N/A

Directorios de mayor acceso

Este gráfico y tabla muestran los accesos a los directorios del sitio. La tabla muestra los directorios de mayor acceso ordenados por número de aciertos. También muestra el porcentaje del total de aciertos, el porcentaje que no proviene del caché y los kilobytes transferidos que no provienen del caché, y, las sesiones de usuario.

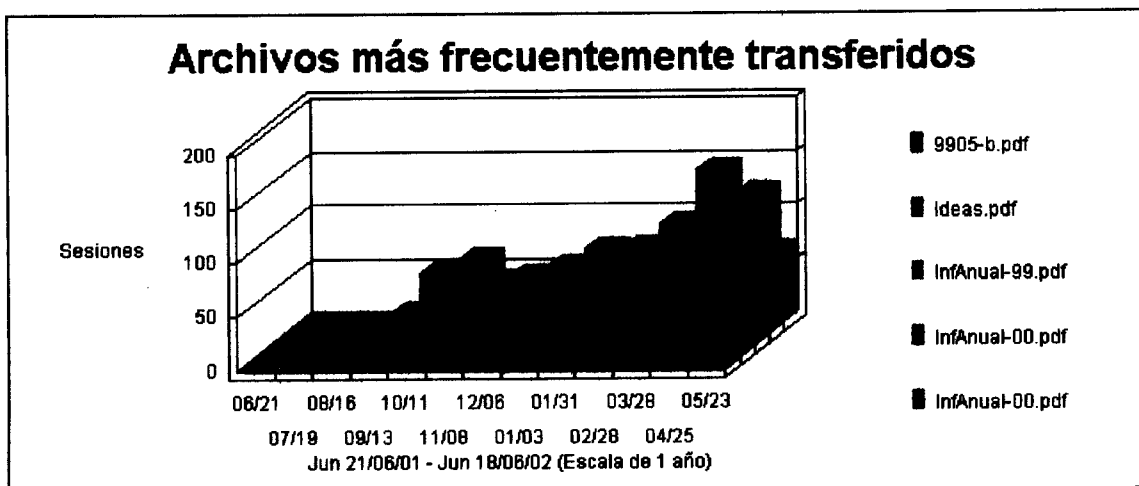


Directorios de mayor acceso

	Trayectoria al directorio	Aciertos	% del total	% sin incluir caché	K Bytes transferidos sin incluir caché	Sesiones
1	http://arc.cnea.gov.ar/documentos	15,547	36.06%	96.98%	0	4,050
2	http://arc.cnea.gov.ar/mx	4,147	9.62%	99.22%	0	1,593
3	http://arc.cnea.gov.ar/	2,979	6.91%	100%	0	2,413
4	http://arc.cnea.gov.ar/ar	2,977	6.9%	99.22%	0	1,025
5	http://arc.cnea.gov.ar/quees	2,633	6.1%	100%	0	1,469
6	http://arc.cnea.gov.ar/uy	2,547	5.9%	98.58%	0	924
7	http://arc.cnea.gov.ar/proyectos	1,827	4.23%	100%	0	802
8	http://arc.cnea.gov.ar/coordinadores	1,673	3.88%	100%	0	731
9	http://arc.cnea.gov.ar/instituciones	1,549	3.59%	100%	0	1,001
10	http://arc.cnea.gov.ar/br	1,513	3.51%	98.41%	0	713

Archivos más frecuentemente transferidos

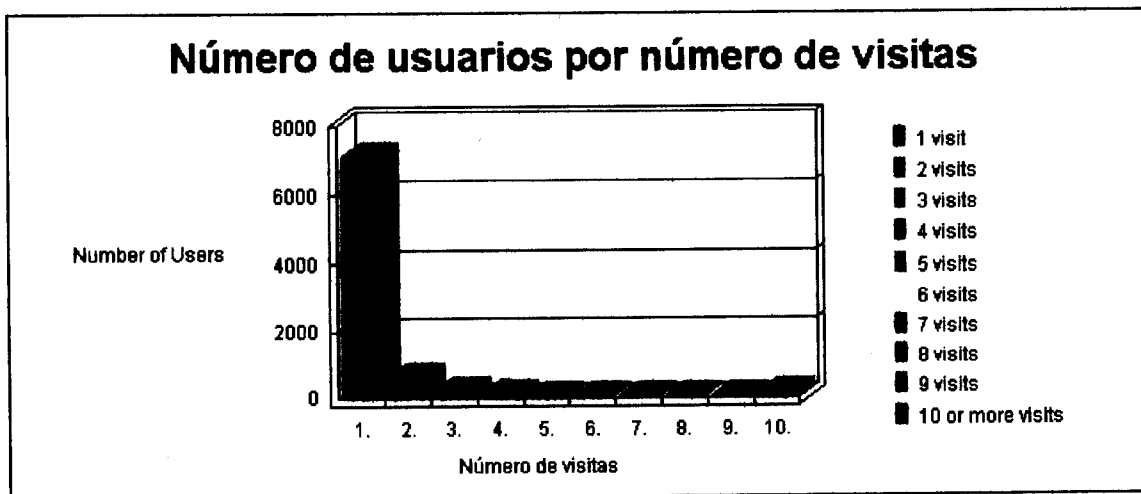
El Gráfico de archivos más frecuentemente transferidos y la Tabla de archivos más transferidos muestran las transferencias de archivos más populares del sitio Web.



Archivos más frecuentemente transferidos				
	Archivo	Can. de transferencias	% del total	Sesiones
1	http://erc.cnea.gov.ar/documentos/9905-b.pdf	2,461	9.85%	380
2	http://erc.cnea.gov.ar/documentos/OCTA2001/ideas.pdf	2,154	8.62%	699
3	http://erc.cnea.gov.ar/mx/InfAnual-99.pdf	1,968	7.87%	599
4	http://erc.cnea.gov.ar/uy/InfAnual-00.pdf	1,545	6.18%	433
5	http://erc.cnea.gov.ar/mx/InfAnual-00.pdf	1,487	5.95%	502
6	http://erc.cnea.gov.ar/ar/InfAnual-00.pdf	1,327	5.31%	294
7	http://erc.cnea.gov.ar/documentos/9905-a.pdf	1,169	4.67%	264
8	http://erc.cnea.gov.ar/documentos/ARCAL_fase_III.pdf	1,127	4.51%	268
9	http://erc.cnea.gov.ar/documentos/Ora2001/ORO_2001-04.pdf	835	3.34%	387
10	http://erc.cnea.gov.ar/documentos/Informe-XVI.pdf	716	2.86%	177
	Total	14,789	59.19%	N/A

Número de usuarios por número de visitas

Esta sección muestra la distribución de usuarios basado en la frecuencia de visitas a su sitio de internet (web site).



Número de usuarios por número de visitas	
Número de visitas	Número de usuarios
1 visita	7094
2 visitas	593
3 visitas	199
4 visitas	79
5 visitas	55
6 visitas	31
7 visitas	26
8 visitas	27
9 visitas	20
10 o más visitas	141

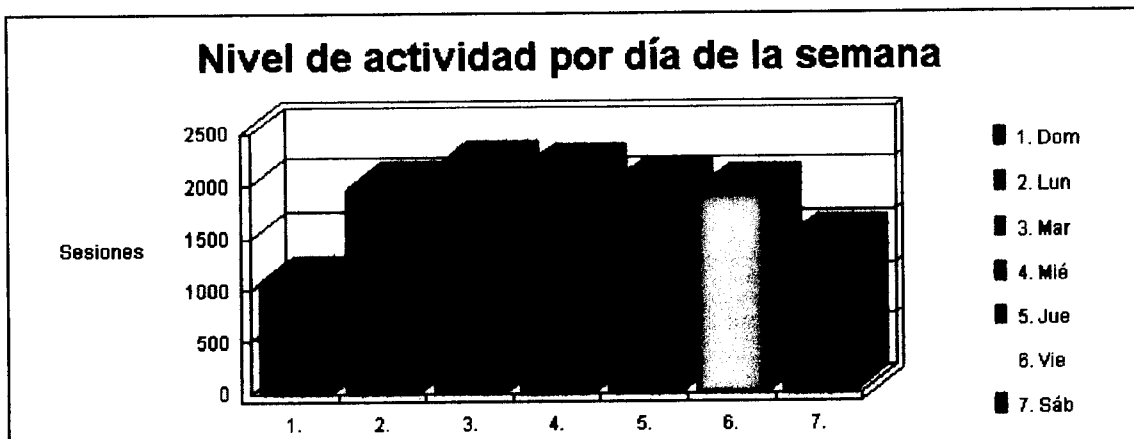
Usuarios asiduos

Esta sección identifica las direcciones IP y/o el nombre del dominio y su nivel de actividad relativa en su sitio de internet (web site). Acuérdesese que una dirección IP puede ser compartida por varios usuarios (por ejemplo: si ellos están pasando a través de un servidor proxy).

Usuarios asiduos				
	Usuario	Aciertos	% del total	Sesiones
1	200.51.47.66 (Argentina)	1,975	3.64%	42
2	216.72.7.25 (Colombia)	846	1.55%	23
3	213.175.128.24 (Austria)	677	1.24%	20
4	12.160.1.194 (fuera de Argentina)	638	1.17%	1
5	200.15.118.26 (México - UNAM)	533	0.98%	24
6	161.5.64.204 (España)	491	0.9%	94
7	61.171.30.209 (fuera de Argentina)	484	0.89%	19
8	64.152.75.41 (TREK1.SV.AV.COM)	388	0.71%	134
9	200.48.172.2 (Perú - IPEN)	351	0.64%	62
10	66.77.74.155 (fuera de Argentina)	324	0.59%	110
11	62.36.128.117 (España)	300	0.55%	1
12	200.49.159.36 (Argentina)	280	0.51%	71
13	209.126.176.3 (fuera de Argentina)	243	0.44%	17
14	200.0.198.156 (Argentina)	236	0.43%	19
15	131.94.180.2 (fuera de Argentina cerca de Florida International University)	235	0.43%	38
16	209.180.232.233 (fuera de Argentina)	228	0.42%	1
17	200.156.7.41 (Brasil - CNEN)	220	0.4%	32
18	200.28.103.60 (Chile)	207	0.38%	33
19	66.77.73.155 (fuera de Argentina)	200	0.36%	21
20	195.101.94.209 (Francia)	183	0.33%	93
	Subtotal para los usuarios anteriormente.	9,039	16.66%	855
	Total	43,105	100%	12,677

Nivel de actividad diaria de la semana

El Gráfico de actividad por día de la semana muestra el promedio de actividad para cada día de la semana para el período del informe. La Tabla de nivel de actividad por día de la semana muestra la cantidad de aciertos, el porcentaje de aciertos totales y sesiones de usuario para cada día de la semana para el período de informe dado. Total para los días hábiles muestra la cantidad de aciertos que tienen lugar de lunes a viernes, mientras que Total para los fines de semana muestra la cantidad de aciertos que tienen lugar en los días sábado y domingo para el período de informe. También se muestra el porcentaje de aciertos totales y cantidad de sesiones de usuario.

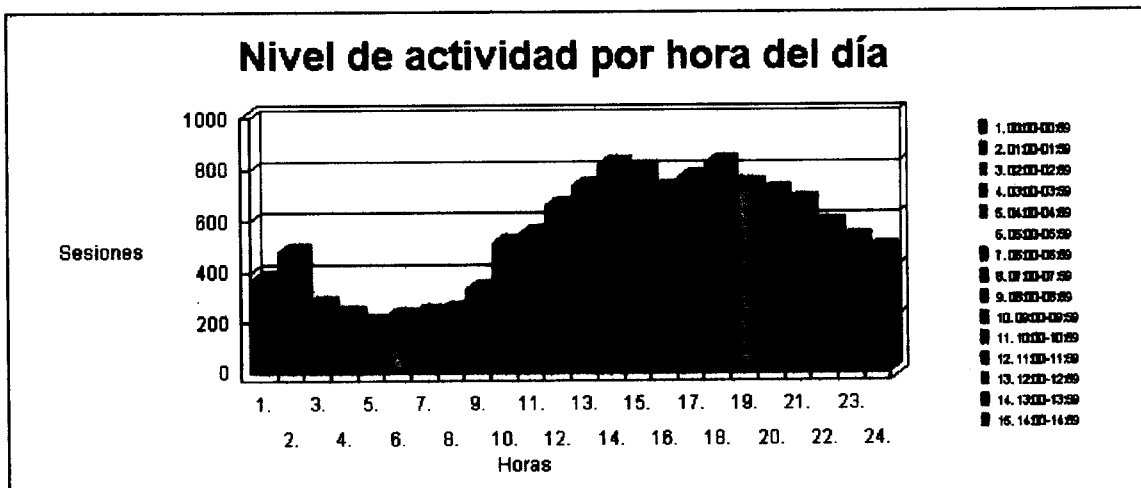


Días hábiles

Nivel de actividad por día de la semana				
	Día	Aciertos	% del total	Sesiones
1	Dom	3,391	7.86%	1,078
2	Lun	6,376	14.79%	1,957
3	Mar	6,633	15.38%	2,154
4	Mié	6,582	15.26%	2,126
5	Jue	7,762	18%	1,978
6	Vie	7,680	17.81%	1,926
7	Sáb	4,681	10.85%	1,458
	Total para los días hábiles	35,033	81.27%	10,141
	Total para los fines de semana	8,072	18.72%	2,536

Nivel de actividad por hora del día

Esta tabla muestra la hora más activa y la hora menos activa del día para el período de informe. Todas las horas mencionadas son basadas en la ubicación del computador que produciendo los reportes.

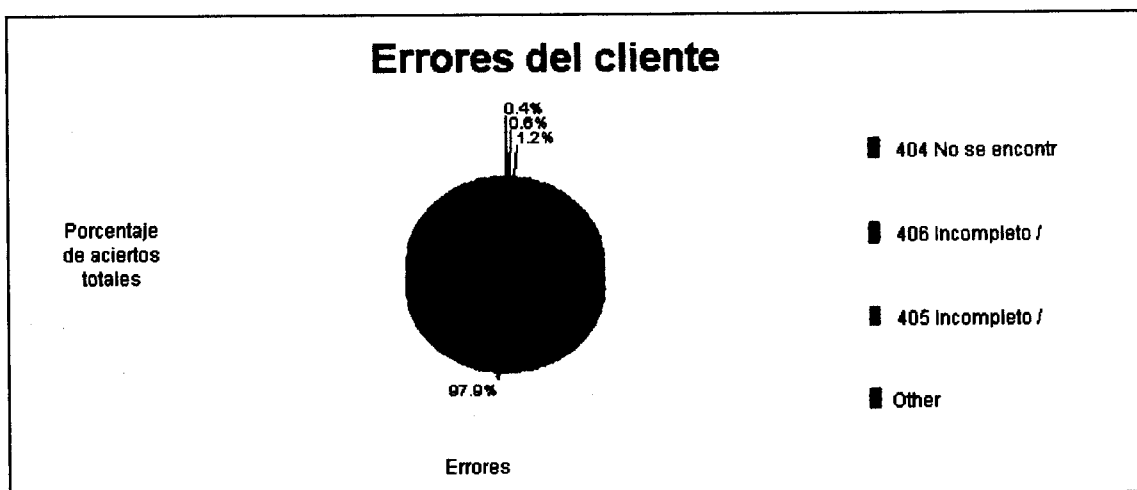


Nivel de actividad por horas del día			
Horas	Aciertos	% del total	Sesiones
00:00-00:59	1,758	4.07%	373
01:00-01:59	2,130	4.94%	480
02:00-02:59	826	1.91%	268
03:00-03:59	1,206	2.79%	231
04:00-04:59	976	2.26%	194
05:00-05:59	995	2.3%	226
06:00-06:59	1,011	2.34%	236
07:00-07:59	728	1.68%	254
08:00-08:59	950	2.2%	335
09:00-09:59	1,842	4.27%	515
10:00-10:59	1,863	4.32%	547
11:00-11:59	1,906	4.42%	659
12:00-12:59	2,310	5.35%	733
13:00-13:59	2,847	6.6%	816
14:00-14:59	2,702	6.26%	795

15:00-15:59	2,757	6.39%	721
16:00-16:59	2,474	5.73%	766
17:00-17:59	2,955	6.85%	824
18:00-18:59	2,051	4.75%	732
19:00-19:59	2,077	4.81%	706
20:00-20:59	1,991	4.61%	672
21:00-21:59	1,588	3.68%	582
22:00-22:59	1,505	3.49%	525
23:00-23:59	1,657	3.84%	487
Total de usuarios durante las horas laborales (de 8:00 a 17:00)	19,651	45.58%	5,887
Total de usuarios durante las horas no laborales (de 17:01 a 7:59)	23,454	54.41%	6,790

Errores del cliente

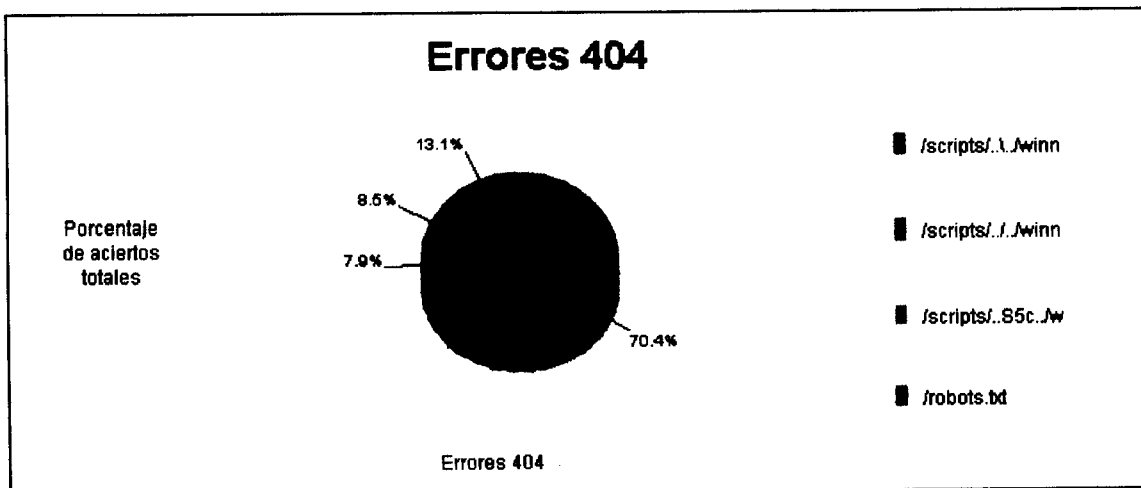
El Gráfico y la tabla de errores del cliente muestran los tipos de errores que fueron devueltos por el cliente que tuvo acceso al servidor. La tabla muestra los errores ordenados por la cantidad de aciertos que fracasaron. También se muestra el porcentaje de la cantidad total de errores.



Errores del cliente		
Error	Aciertos	% del total
404 No se encontró la página o el archivo	10,896	97.89%
406 Incompleto / No identificado	128	1.15%
405 Incompleto / No identificado	62	0.55%
403 Acceso prohibido	35	0.31%
400 Solicitud incorrecta	9	0.08%
Total	11,130	100%

Errores 404

Esta sección identifica los errores (404) "Página no hallada" que han ocurrido en su servidor.



Errores 404		
URL de destino y remitente	Aciertos	% del total
<u>/scripts/..../winnt/system32/cmd.exe</u> <i>(no referrer)</i>	1,432	13.14%
<u>/scripts/..../winnt/system32/cmd.exe</u> <i>(no referrer)</i>	924	8.48%
<u>/scripts/..S5c../winnt/system32/cmd.exe</u> <i>(no referrer)</i>	865	7.93%
<u>/robots.txt</u> <i>(no referrer)</i>	820	7.52%
<u>/scripts/root.exe</u> <i>(no referrer)</i>	591	5.42%
<u>/MSADC/root.exe</u> <i>(no referrer)</i>	568	5.21%
<u>/c/winnt/system32/cmd.exe</u> <i>(no referrer)</i>	549	5.03%
<u>/d/winnt/system32/cmd.exe</u> <i>(no referrer)</i>	540	4.95%
<u>/_vti_bin/..../winnt/system32/cmd.exe</u> <i>(no referrer)</i>	510	4.68%
<u>/_mem_bin/..../winnt/system32/cmd.exe</u> <i>(no referrer)</i>	499	4.57%
Total	7,298	66.97%

Glosario

Glosario	
Agente usuario	Los campos en un archivo de registro extendido del servidor de Web que indica el explorador y la plataforma utilizados por un visitante.
Ancho de banda	Medida (en kilobytes de datos transferidos) del tráfico de un sitio.
Autenticación	Técnica mediante la cual es necesario que un usuario se identifique con un nombre de usuario y contraseña para obtener acceso a los recursos de Internet o Intranet.
Base de datos de compañías	La base de datos instalada y utilizada por WebTrends para buscar el nombre de la compañía, la ciudad, el estado y el país para un nombre de dominio específico.
Búsqueda de	El proceso de convertir una dirección IP numérica en un nombre de texto (por

nombre de dominio	ejemplo, 204.245.240.194 se convierte en www.WebTrends.com).
Clics en anuncios publicitarios	Acción de un usuario de hacer clic en un aviso publicitario para obtener más información.
Cliente	El explorador (ver definición anterior) utilizado por un visitante a un sitio Web.
Código de devolución	<p>El estado de devolución de la solicitud que especifica si la transferencia tuvo éxito.</p> <p>Algunos de los códigos de "Éxito" posibles, son:</p> <p>200 = Éxito: Aceptar 201 = Éxito: Creado 202 = Éxito: Aceptado 203 = Éxito: Información parcial 204 = Éxito: Sin respuesta 300 = Éxito: Redirigido 301 = Éxito: Movido 302 = Éxito: Encontrado 303 = Éxito: Método nuevo 304 = Éxito: No modificado</p> <p>Los posibles códigos de "Fracaso" son:</p> <p>400 = Fracaso: Pedido incorrecto 401 = Fracaso: No autorizado 402 = Fracaso: Se requiere pago 403 = Fracaso: Prohibido 404 = Fracaso: No encontrado 500 = Fracaso: Error interno 501 = Fracaso: No implementado 502 = Fracaso: Sobrecargado temporalmente 503 = Fracaso: Límite de tiempo de la pasarela</p>
Dirección IP	Dirección del Protocolo Internet que identifica a un sistema conectado a la Internet.
Dirección de usuario	El nombre de dominio o dirección IP para el usuario remoto.
Errores del cliente	Un error que ocurre debido a una solicitud pedido no válida efectuada por el explorador del visitante. Véase definición de "Código de devolución".
Errores del servidor	Un error que ocurre en el servidor. Los errores de servidor se encuentran en el rango de números 500. Véase la definición "Código de devolución".
Examinador	Un programa utilizado para ver documentos HTML (por ejemplo, Netscape, Mosaic, Microsoft Explorer, etc.)
FTP	El protocolo de transferencia de archivos (File Transfer Protocol, en inglés) es un método estándar para enviar archivos entre computadoras a través de Internet.
Formularios	Una página HTML que transfiere variables al servidor. Estas páginas se utilizan para recolectar información de los usuarios.
GIF	El formato de intercambio gráfico (Graphics Interchange Format, en inglés) es un formato de archivo de imagen que se utiliza comúnmente en los documentos HTML.
HTML	Se utiliza el idioma de marcado de hipertexto (Hyper Text Markup Language, en inglés) en la redacción de documentos para el World Wide Web a fin de especificar enlaces de hipertexto entre objetos y documentos relacionados.
HTTP	El protocolo de transferencia de hipertexto (Hyper Text Transfer Protocol, en inglés) es un método estándar para transferir datos entre un servidor de Web y un explorador de Web.
Impresiones de páginas	Acieros en páginas HTML solamente (no se cuentan documentos de otro tipo).
JPEG	El método del grupo de expertos fotográficos conjuntos (Joint Photographic Expert Group, en inglés) es un método para almacenar una imagen en formato digital.
Máquinas de	Un sitio de la web que posee una base de datos que contiene información útil

búsquedas	para encontrar sitios de interés.
Nombre de dominio	El nombre de texto que corresponde a la dirección IP numérica de una computadora en Internet (por ejemplo, www.WebTrends.com).
Plataforma	El sistema operativo (por ejemplo, Windows 95, Windows NT, etc).
Protocolo	Un método establecido para intercambiar información a través de Internet.
Página de bienvenida	La página principal de un sitio de la Web. La página de bienvenida proporciona a los visitantes una introducción y enlaces hacia el resto del sitio. Frecuentemente contiene o enlaza con una Tabla de contenido del sitio.
Referencia	URL de una página HTML que refirió al usuario a un sitio de la Web.
Scripts	Una página HTML que transfiere variables al servidor.
Servidor (Web)	Una computadora que mantiene la información disponible para cualquier persona que tenga acceso a Internet.
Sesión	Una sesión de actividad (todos aciertos) para un usuario de un sitio Web. La dirección IP o el nombre de dominio determinarán la existencia de un usuario único. De manera predeterminada, se terminará una sesión de usuario cuando un usuario permanece inactivo durante más de 30 minutos.
Sitio (Web)	Una localidad de la Internet que contiene documentos HTML que los visitantes pueden ver utilizando un examinador.
Spiders	Programa automatizado que realiza búsquedas en la internet.
Sufijo (Nombre de dominio)	El sufijo de tres dígitos de un dominio se puede utilizar para identificar el tipo de organización. Los posibles "Sufijos" son: .com = Comercial .edu = Educacional .int = Internacional .gov = Gobierno .mil = Militar .net = Redes .org = Organización
Tasa de clics	Porcentaje de usuarios que hacen clic en un aviso visto. Representa una buena indicación de la efectividad de este aviso.
URL	El localizador universal de recursos (Uniform Resource Locator, en inglés) es un medio de identificar una ubicación exacta en la Internet. Por ejemplo, http://www.egsoftware.com/html/info/default.htm es el URL que define el uso de HTTP para acceder a la página de Web Default.htm en el directorio /html/info/ en el servidor de Web de e.g. Software, Inc.). Tal como se muestra en el ejemplo anterior, un URL está compuesto de cuatro partes: tipo de protocolo (HTTP), nombre de la máquina (egsoftware.com), vía de acceso del directorio (/html/info/) y nombre de archivo. (default.htm).
Vistas de publicidad	Presentación de un aviso publicitario en la página HTML que está viendo un usuario.
Vía de acceso URL de la página de bienvenida	La vía de acceso local o el URL de Internet para la página predeterminada del sitio Web para el cual se está generando el informe.
World-Wide Web (WWW, Web, W3)	El Web es un sistema distribuido basado en hipertexto, desarrollado para brindar a los usuarios de Internet un modo fácil e intuitivo de acceder a la información.



Este informe fue generado por WebTrends.